



LEI DE MELLORA DA XESTIÓN DO CICLO INTEGRAL DA AUGA

Título III: Sistema de financiamento
da xestión do ciclo integral da Agua
nos supostos de adhesión voluntaria
das entidades locais

CANON DE XESTIÓN DE DEPURADORAS

SUBSTITUCIÓN DO COEFICIENTE DE VERTEDEURA
POR UNHA NOVA TAXA DE DEPURACIÓN



Recuperación incompleta dos custos de depuración

≈50%

Actualmente unicamente se recupera un 50% do
custo de depuración

Consecuencias:

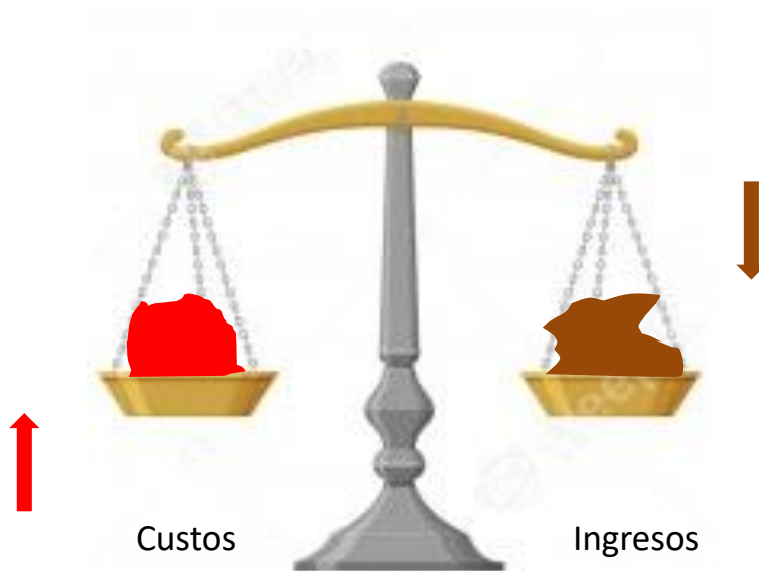
- Principio de recuperación dos custos dos servizos da DMA
- Principio de equivalencia
- Principios tributarios: Equitativa distribución da carga tributaria

XUSTIFICACIÓN DA MODIFICACIÓN NA TAXA DE DEPURACIÓN

Solventar ese desequilibrio mediante:

Aumentar ingresos
Reducir custos

Equilibrio económico-financiero



CANON DE XESTIÓN DE DEPURADORAS: Cota tributaria



Domésticos

- Suprímese a cota fixa reducida
- Págase desde o 1º m3 de consumo
(de 0 €/m3 a 0,15 €/m3)



Asimilados a domésticos

- Suprímese a cota fixa reducida
- Auméntase a cota fixa
(de 1,54 €/mes a 3,08 €/mes)



Non domésticos

- Auméntase a cota fixa
(de 2,57 €/mes a 3,08 €/mes)
- Auméntanse os tipos de gravame
Volume
(de 0,433 a 0,5 €/m3)
Carga contaminante
(xeral de 0,087 a 0,1 €/m3)



Baleirado de fosas sépticas

- Págase unha cota fixa e unha variable polo volume real baleirado



Usos específicos

- Desaparecen os usos específicos

CANON DE XESTIÓN DE DEPURADORAS

Parámetros	Concentración base
Demanda bioquímica de oxíxeno	500 mg/l
Materias en suspensión	500 mg/l
Demanda química de Oxixeno	1.000 mg/l
Nitróxeno total	60 mg/l
Fósforo total	40 mg/l
Conductividade	5.000 µS/cm
Materias inhibidoras	20 Equitox

Usos Urbanos



Volume conveniado: 100.000 m³

Volume entrada depuradora: 120.000 m³

Exceso: 20.000 m³

Parámetros	Concentración entrada
Demanda bioquímica de oxíxeno	600 mg/l
Materias en suspensión	437 mg/l
Demanda química de Oxixeno	1.059 mg/l
Nitróxeno total	5,3 mg/l
Fósforo total	17 mg/l
Conductividade	4.568 µS/cm
Materias inhibidoras	3 Equitox

Coefficiente de contaminación = 2 2

Cota asociada ao volume:

$$\times 0,29 \text{ €/m}^3 = 5.800 \text{ €}$$

Cota asociada á carga contaminante

$$\times 0,053 \text{ €/m}^3 \times = 12.720 \text{ €}$$

CANON DE XESTIÓN DE REDES DE COLECTORES



Tipoloxías de usuarios

Domésticos, Asimilados a domésticos, Non domésticos e Usos urbanos

Neste canon non é de aplicación o baleirado de fosas

Tipos de gravame

Os tipos de gravame son coincidentes en cada tipo de usuario co canon de xestión de depuradoras (agás nos usos urbanos)

Nos usos Non domésticos e Usos urbanos desaparece a compoñente de carga contaminante vertida

Coeficiente de explotación do saneamento

Aplica sobre a cota tributaria

Para a súa determinación terase en conta as infraestruturas xestionadas e o seu custo de explotación, conservación e mantemento, en relación ao total do sistema de saneamento

CANON DE XESTIÓN DE ABASTECIMENTO



Suxeitos pasivos

Entidades locais ás que se lle presta o servizo

Base imponible

Volume subministrado

Cota tributaria

Parte fixa: En función do diámetro do contador

Parte variable: $0,2 \text{ €/m}^3 \times \text{volume subministrado}$

DISPOSICIÓN FINAIS: Modificacións da Lei 9/2010 de augas de Galicia



Aplicación automática do nº de persoas

Nos casos onde o Concello teña establecido un sistema tarifario que teña en conta o número de persoas na vivenda, ese número de persoas será tamén de aplicación no canon da auga

Coeficiente de zona sensible

Amplíase a aplicación deste coeficiente aos vertidos indirectos a zonas declaradas sensibles,

Instalacións hidroeléctricas de bombeo

Establécese un tipo de gravame aplicable sobre o volume de auga bombeada desde o DPH,

Modificación de obrigas formais

- Obriga de cumprimentar os modelos na sede electrónica
- Obriga de xustificar os impagados nos prazos establecidos,

Perdas de auga en redes de abastecemento

Desde o 1/01/2023 os titulares das redes deben pagar polas perdas de auga que supoñan máis dun 20% sobre a auga entrante ao sistema

DISPOSICIÓN

FINAIS:

Perdas en redes de abastecemento

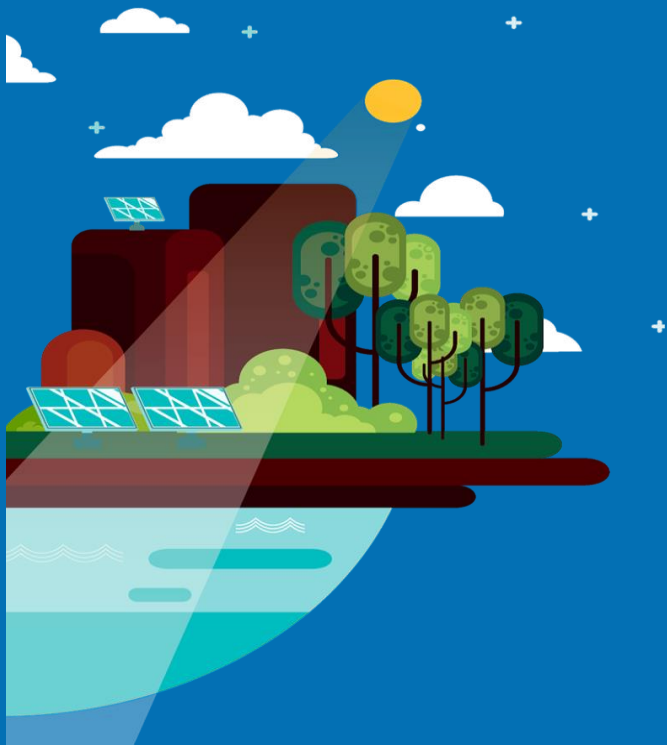


LEI 9/2019, do 11 de decembro, de medidas de garantía do abastecemento nos episodios de seca e nas situacións de risco sanitario

(11/01/2023)

Antes do remate do prazo previsto na disposición adicional cuarta, o Consello da Xunta aprobará e presentará un proxecto de lei de modificación do canon da auga ou de creación dun novo imposto autonómico co fin de gravar as perdas de auga que se produzan nas redes de abastecemento cando supoñan máis do vinte por cento da auga captada.

% Volume de perdas	Tipo de gravame
Menor ou igual ao 20%	0,00 €/m ³
Maior do 20%	0,29 €/m ³



MOITAS GRAZAS